

كلمة رئيس مجلس الإدارة

نمو بثقة

يشكّل النهج الذي تتبعه شركة المراعي لتحقيق النمو الشامل والمستدام حجر الأساس لاستراتيجيتنا المؤسسية، وتميّزنا التشغيلي وأدائنا الاستثنائي. وبفضل هذا النهج، سجلت الشركة عامًا ناجحًا جديدًا لتؤكد مرة أخرى قوتها وقدراتها ومرونتها.

إلى جانب حرصنا والتزامنا الراسخ بزيادة العوائد المالية وتعزيز القيمة للمساهمين، لدينا مفهوم أشمل وأوسع نطاقًا حول النمو في شركة المراعي. فنحن لا نذخر وسعًا عبر كامل منظومتنا الشاملة والمزدهرة من أصحاب المصلحة والشركاء الاستثنائيين لإضافة المزيد من القيمة لجميع أصحاب المصلحة والعمل معًا لبناء مستقبل أفضل.

تقدم استثنائي رغم تزايد التحديات

في أوائل العام 2022م، بدأ العالم بتخفيف القيود المفروضة لمواجهة جائحة كوفيد-19، وشرعت الحكومات في جميع أنحاء العالم في رفع القيود المفروضة على السفر أو تلك المفروضة على التجمعات العامة. وقد رجّنا بعودة الجميع صغائرًا وكبارًا إلى المدارس وارتياح الفنادق والمطاعم، إلى جانب عودة ازدهار قطاع السياحة. وقد استفادت مختلف قطاعات أعمالنا من عودة العملاء إلى التواصل الاجتماعي والتلقي وعودة سلوكيات الاستهلاك والشراء إلى طبيعتها.

لكننا شهدنا في أوائل العام 2022م مجموعة تحديات جديدة، حيث أدت الحرب في أوكرانيا إلى ارتفاع أسعار الطاقة إلى جانب الزيادة الحادة في تكاليف النقل والخدمات اللوجستية، والنمو الحاد في تكاليف إنتاج الأعلاف والألبان.

مع ذلك، فإن شركة المراعي وانطلاقًا من حرصها على اتباع نهج مسؤول تجاه عملائها والمجتمعات العديدة التي تدعمها، لم تحقل مستهلكيها العبء الكامل لهذه التكاليف. ولكن عوضًا عن ذلك، أجرى موظفونا المتفانيون توقعاتهم الاستثنائية لتحقيق كامل الاستفادة من إمكانياتنا وقدراتنا. وبالتالي، تخفيف بعض التأثيرات السلبية لتلك الضغوطات على أعمالنا.

واصلنا المضي قدمًا بخطوات واثقة بالرغم من جميع التحديات والتقلبات، وواظبنا أيضًا على تنفيذ استراتيجياتنا طويلة الأمد لتعزيز الأمن الغذائي في المملكة، والتوسع في قطاعات العمل والمناطق الجغرافية الرئيسية، إلى جانب الاستمرار في بناء القدرات وتنفيذ الاستثمارات المستهدفة، والتسويق وتقديم منتجات جديدة ومبتكرة.

ومن خلال توجّهنا الراسخ نحو تحقيق النمو، والمتجذر في ثقافة شركتنا المؤسسية وغير كافة أعمالنا، نجحنا في التغلب على تحديات الأسواق المستمرة التي واجهت صناعتنا ومختلف أعمالنا هذا العام، وخرجنا من كل ذلك أقوى وأكثر عزيمًا.

وبالاعتماد على علامتنا التجارية المفضلة من قبل المستهلكين وجودة منتجاتنا التي استحقت الثقة، وتميّز موظفينا، تمكّنّا من التقدم بوتيرة سريعة والتألق والبقاء في طليعة المنافسة، وكُنّا ثقةً بقدرتنا على مواصلة رحلة النمو خلال سنوات عديدة قادمة.

ومن خلال الاستثمار في المواهب الوطنية وتعزيز الأمن الغذائي في المملكة، ما زلنا نمضي قدمًا نحو المسار الصحيح للاحتفاظ بدورنا ومساهمتنا في تنفيذ أولويات ومركزات المسؤولية الاجتماعية والاستدامة في رؤية المملكة العربية السعودية 2030.

تسريع التقدم لتحقيق تطلعاتنا

يشكّل النمو المحفز الرئيسي لشركتنا وجوهر كل عمل نقوم به من الابتكار الذي يساعدنا على تزويد المستهلكين بمنتجات جديدة، وصولاً إلى علاقاتنا مع موظفينا وشركائنا الذين يسهمون في دفع وتحسين الأداء والارتقاء بالجودة والكفاءة. كما أنّ تحقيق النمو يدعم ويفرز برنامجنا للاستدامة والذي يعزز دورنا الحيوي في مجتمعاتنا، ويحافظ على مواردنا البيئية ويضمن تعزيز الأمن الغذائي في المملكة.

وبصفتنا الشركة الوطنية الرائدة في إنتاج الأغذية وتوريدها، فنحن نبتوئنا للمراتب الريادية في السوق في العديد من قطاعات العمل وفئات المنتجات، مما يؤكد ولاء عملائنا الدائم ودعمهم لنا في جميع أنحاء المنطقة.

هذه المكانة الرائدة مكّنتنا من تحقيق نمو بأرقام مزدوجة في جميع البلدان والمناطق وغير مختلف القنوات. ويعكس الأداء الاستثنائي لفئة المخبوزات في شركة المراعي عودة الأعمال التجارية إلى إيقاعها المعتاد. كما قدّمت شركة "بيك مارت" مساهمة مشجعة، بعد استحواذنا على الملكية الكاملة للشركة وتخطى أدائها كل التوقعات.

”

من خلال الاستثمار في المواهب الوطنية وتعزيز الأمن الغذائي في المملكة، ما زلنا نمضي قدمًا نحو المسار الصحيح للاحتفاظ بدورنا ومساهمتنا في تنفيذ أولويات ومركزات المسؤولية الاجتماعية والاستدامة في رؤية المملكة العربية السعودية 2030.

صاحب السمو الأمير
نايف بن سلطان بن
محمد بن سعود الكبير
رئيس مجلس الإدارة



وبالإضافة إلى ذلك، وضعنا سياسات وبيانات حدّدتنا من خلالها موقف وتطلعات الشركة بشأن 10 قضايا جوهرية رئيسية تشمل النواحي البيئية والاجتماعية والحوكمة لمزيد من الوضوح والشفافية أمام أصحاب المصلحة على المستويين الداخلي والخارجي للشركة. وشملت تلك القضايا رعاية الحيوانات، والتغير المناخي، والاستثمار المجتمعي، والطاقة، والتأثيرات البيئية لأعمال التغليف، والممارسات الأخلاقية في توريد المواد، والسياسة البيئية، وحقوق الإنسان، والتسويق المسؤول، والإشراف على ترشيد استهلاك المياه.

وسرّعنا تعاوننا مع الهيئات الحكومية وغير الحكومية لإحداث التحوّل في قطاع التغليف في المملكة حيث واصلنا العمل على ابتكار أفكار جديدة لتعزيز نهج الاقتصاد الدائري في عمليات التغليف.

الحفاظ على ممارسات حوكمة قوية

تم التصويت لمجلس إدارة المراعي لدورة جديدة مدتها ثلاث سنوات، وانضم ثلاثة أعضاء جدد إلى مجلس الإدارة وفقاً لسياسات الحوكمة المتبعة في الشركة، وبقي ستة أعضاء حاليين في المجلس. كذلك تم تعيين لجان مجلس الإدارة للدورة الجديدة.

نحو عام 2023م

على الرغم من ظهور علامات لبدء انحسار الضغوطات عن مختلف أجزاء سلسلة التوريد العالمية، إلا أننا نتوقع استمرار تحديات ارتفاع تكلفة السلع العالمية خلال العام 2023م. وقد اتسم قطاع الأغذية بمرورته العالية في مواجهة الزيادة العالمية في التكاليف خلال العام 2022م، ونتوقع أن يحافظ على هذا المستوى من المرونة خلال العام المقبل.

وسنواصل تعزيز النمو المتوقع لشركة المراعي من خلال تكثيف أنشطة التحوّل الرقمي وتبسيط العمليات وتعزيز الاستثمارات الجديدة وجهود الابتكار.

شكر وتقدير

بالأصالة عن نفسي ونيابة عن إخواني أعضاء مجلس الإدارة، أودّ أن أتوجه بأسمى عبارات الشكر لحكومة المملكة العربية السعودية على دعمها الراسخ وقيادتها الحكيمة.

واسمحوا لي أيضاً أن أعبر عن عميق امتناني وتقديري لجميع شركائنا ومساهميننا الكرام، الذين ساهموا من خلال ولائهم والتزامهم المستمر بأهدافنا المشتركة في تعزيز قدرتنا على المضيّ بخطوات واثقة على المسار الصحيح لتحقيق النمو القوي والهادف.

في الختام، أودّ أن أؤكد بأننا مدينون لموظفينا الأعزاء الذين أظهروا عزماً وثباتاً استثنائيين خلال العام الماضي، مما ضمن ازدهار الشركة رغم التحديات الكثيرة، وحفاظها على مستوى متقدم من رضا العملاء عبر الأسواق.

ومن أبرز الابتكارات التي أطلقتها شركة المراعي خلال العام 2022م إطلاق مشروبات القهوة والشاي الجاهزة والحليب الخالي من مشتقات الألبان، وفئة العصائر الفاخرة. كما أعلننا عن العديد من التطوّرات المهمة، ومن أبرزها استثمارنا في منشأة رئيسية لتربية الدواجن لمواصلة تنمية أعمالنا في هذه الفئة ومعالجة مشكلة الأمراض الخارجية، ثم التوسع إلى قطاعات جديدة، وهي لحم الأبقار ومنتجات الأسماك البحرية.

وعززنا استثماراتنا في منطقة الشرق الأوسط وشمال أفريقيا من خلال استحواذنا الكامل على "بيك مارت"، شركة إنتاج المخبوزات الرائدة، والاستحواذ على نسبة الـ 25% المتبقية من أسهم "الشركة الحديثة لصناعة المواد الغذائية" لرفع ملكيتنا إلى 100%.

وأظهر نمو صافي الأرباح التشغيلية للمجموعة بعض التراجع مقارنة بنمو الإيرادات نتيجة لقرارنا بمعالجة الزيادات في الأسعار بنهج مسؤول. وبالتالي، تقلّصت هوامش المجموعة بشكل طفيف إلى 12.2% خلال العام 2022م مقارنة مع 12.7% في العام 2021م.

وبسعدنا أن نعلن عن حصول مساهميننا على نفس قيمة توزيعات الأرباح التي وزعتها الشركة العام الماضي، بفضل الزخم المستمر في التدفقات النقدية الحرة.

مواصلة الوفاء بالتزاماتنا

بلغ إجمالي القيمة السوقية لشركة المراعي في نهاية العام 2022م ما قيمته 54 مليار ريال سعودي، تمثل مليار سهم مُصدر. وتواصل الشركة الوفاء بالتزاماتها نحو المساهمين من خلال سياسة التوزيعات النقدية المستمرة.

وسجلت الشركة تدفقات نقدية حرة بقيمة مليار ريال سعودي خلال العام 2022م، مما أتاح إمكانية توزيع أرباح نقدية إجمالية بقيمة واحد مليار ريال سعودي، بما يعادل ريال سعودي واحد عن كل سهم، ونسبة مدفوعات تبلغ 57%.

وفي سبتمبر، سدّدت شركة المراعي كامل قيمة صكوك "الإصدار الخامس" البالغة 1.6 مليار ريال سعودي، بعدد إجمالي للصكوك المستردة يبلغ 1,600 صك، وبقيمة اسمية للصك عند الاسترداد تبلغ مليون ريال سعودي لكل منها. أودّ أن أشكر مستثمرينا، وتحديداً جميع حاملي الصكوك الذين شاركوا في هذا الإصدار، على ثقتهم الراسخة في الشركة ومجلس إدارتها.

قيادة جهود الاستدامة المؤسسية

خلال العام 2022م، عملنا على تعزيز الشفافية في الإفصاح عن جهود الشركة في مجال الاستدامة، واتخذنا نهجاً جاداً للوفاء بمسؤولياتنا تجاه الموظفين ومكان العمل والبيئة بصفتنا أكبر شركة ألبان متكاملة رأسياً في العالم، وأكبر شركة لتصنيع وتوزيع المواد الغذائية والمشروبات في الشرق الأوسط.

وفي العام الخامس على إطلاق استراتيجيتنا لتحقيق "الأفضل كل يوم"، نواصل المضيّ على المسار الصحيح لتحقيق أهدافنا الـ 25 للاستدامة، والتي تتسجم تماماً مع رؤية المملكة العربية السعودية 2030، وأهداف الأمم المتحدة للتنمية المستدامة، وملتزم بتقديم أعلى مستوى من الشفافية.

وتم تأكيد صحة عمليات جمع بيانات الاستدامة وإعداد التقارير التي اتبعتها شركة المراعي بشكل مستقل من قبل هيئة تدقيق خارجية مؤهلة ومرموقة، لتحصل الشركة على تأكيد رسمي وموثق في هذا الصدد.



المراعي
Almarai
حليب
Almarai
كريمة الطبخ
Fusine
خبز أبيض
WHITE

المراعي
Almarai
Fresh Milk
FULL FAT

نمو بثقة

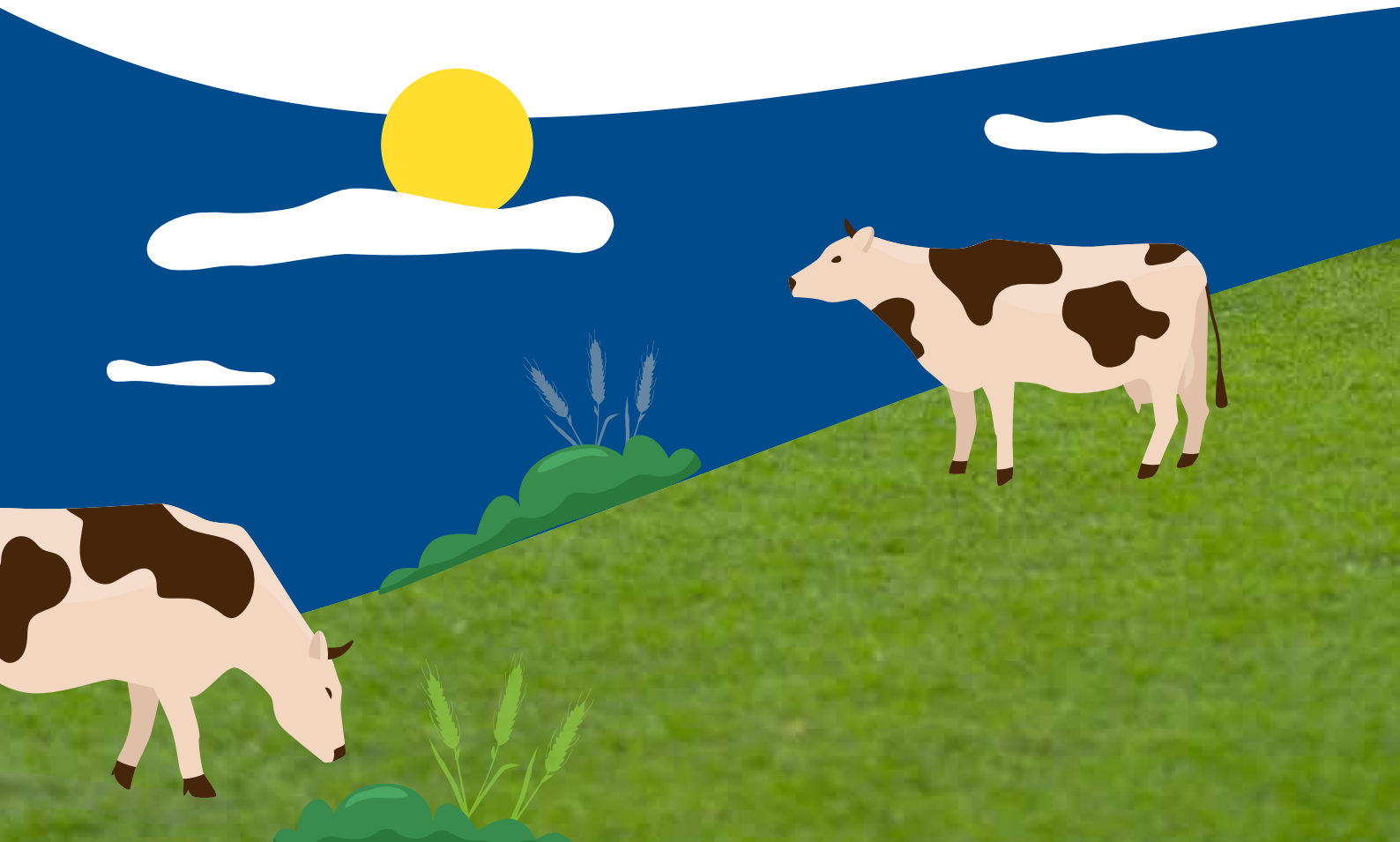


أثبتت شركة المراعي من جديد مدى قوتها وقدرتها ومرونتها خلال عامٍ آخر حافلٍ بالنجاحات مواصلةً سعيها نحو منح الأولوية لتنفيذ استراتيجية نموها هادفةً إلى تحقيق التميز التشغيلي والمزيد من النتائج المتميزة.

كما تمتد مهمة الشركة في تحقيق النمو عميقاً في ثقافتها وتندمج في تفاصيل عملياتها، وهي ما مكّنها من تخطي أصعب الظروف والأزمات التي شهدتها الأسواق طوال هذا العام لتخرج منها وقد ازدادت قوة. وبفضل علاماتها التجارية الأكثر شعبيةً ومنتجاتها التي تستحق الثقة وصناع الجودة المتميزين، تتقدم المراعي بوتيرة متسارعة على منافسيها وكلها ثقة بما تمتلكه من قدرات تساندها على مواصلة مسيرة نموها لسنوات عديدة قادمة.

وانطلاقاً من التزامها الدائم بمبدأ "جودة تستحق الثقة"، واصلت الشركة تركيزها على مضاعفة عوائدها المالية وتحقيق قيمة أفضل للمساهمين. ويمتد التزام الشركة بالارتقاء بمستويات النمو إلى آفاق جديدة ليشمل حرصها على خلق قيمة مستدامة لكافة أصحاب المصلحة وبناء مستقبل أفضل بالتعاون معهم.

ويُشكّل النمو عنصراً جوهرياً في كل أعمال شركة المراعي، بدايةً من الابتكار الذي يوفر منتجات جديدة للمستهلكين، والعلاقات مع الموظفين والشركاء التي تُعزز الأداء وترفع مستويات الجودة والكفاءة، ووصولاً إلى برنامج الاستدامة الذي يعزز الدور الحيوي للشركة في خدمة المجتمعات التي تعمل فيها وحماية البيئة وضمان الأمن الغذائي في المملكة.



كلمة الرئيس التنفيذي

إضافة قيمة مميزة لكافة أصحاب المصلحة

واصلت شركة المراعي خلال العام 2022م الوفاء بالتزامها تجاه مساهميها، والمضيّ بخطى واثقة في رحلة النمو، مستفيدةً من الفرص المتاحة لتوسيع وتنويع أعمالها لتقديم جودة استثنائية "تستحق الثقة"، وإضافة المزيد من التنوع في فئات المنتجات لكافة المستهلكين في أسواقها.

نمو بثقة

وساهم استئناف الأنشطة والعمليات في دفع عجلة النمو في قطاع خدمات الأغذية، وهو قطاع مهم واستراتيجي للغاية بالنسبة لشركة المراعي، فيما واصلنا التوسع في أعمالنا بنهج استباقي. وخلال العام الذي يتناوله التقرير لقطاع خدمات الأغذية، شهدت الشركة نموًا في القيمة وأحجام المبيعات بنسبة 41% و18% على التوالي، حيث وصلت الإيرادات السنوية إلى 2.9 مليار ريال سعودي.

ونواصل إحراز تقدم جيّد على صعيد ركائزنا الأساسية الحالية، وتنفيذًا لالتزامنا بمضاعفة إمدادات الدواجن بحلول العام 2025م، استثمرنا في منشأتنا الرئيسية الأولى لتربية الدواجن، لبناء شركة دواجن محلية في المملكة من شأنها تعزيز الأمن الغذائي الوطني. ومن المرتقب أن توفّق الشركة اتفاقيات جديدة لاقتناء الأراضي في المستقبل القريب لدعم وتفعيل هذه الخطة.

لطالما شكّل الابتكار محورًا أساسيًا في عملنا، حيث نواصل جهودنا لتطوير منتجات جديدة بهدف إسعاد عملائنا والحفاظ على تميّزنا والبقاء في طليعة المنافسة. فأطلقنا هذا العام أصنافًا جديدة من القهوة الباردة الجاهزة للشرب والشاي المثلج، والعديد من أنواع طيب البروتين النباتي للمستهلكين الراغبين بتناول بدائل الألبان، إلى جانب منتجات العلامة التجارية الجديدة "المراعي ريفرش" وعصائر العبوات الكرتونية.

كما شرعنا في تنفيذ استراتيجيتنا لدخول قطاعات وفئات منتجات غذائية جديدة، مما شكّل خطوة توسعية مهمة لشركة المراعي. وبدأنا بتطوير أعمالنا في قطاع المأكولات البحرية باستثمار أولي بقيمة 252 مليون ريال سعودي لبناء منشأة معالجة في المملكة.

إلى جانب التزامها الراسخ بزيادة العائدات المالية القوية وتعزيز القيمة للمساهمين، تحرص شركة "المراعي" على التعاون دائمًا مع كافة أصحاب المصلحة لبناء مستقبل أفضل للجميع. ويشكّل هذا النهج الركيزة الأساسية لاستراتيجيتنا المؤسسية وتميّرنا التشغيلي وأدائنا الاستثنائي.

ويُعَدّ النجاح الذي حققته الشركة مجددًا خلال العام 2022م دليلًا على قدراتها ومرونتها وقوّتها وصمودها في وجه تحديات السوق المستمرة وتساعد حدة المنافسة.

وقد تمكّننا بالفعل من الارتقاء بقدراتنا وإمكاناتنا، عبر التزامنا بالنمو ووفائنا بمسؤولياتنا تجاه كافة أصحاب المصلحة، وهو ما ساعدنا على اجتياز التحديات خلال الأوقات الصعبة.

وعلى مدار العام المنصرم، استمرت الاضطرابات في سلسلة التوريد، والزيادة في أسعار السلع، لكننا مع ذلك تمكنا من توفّع المخاطر والتخفيف من تأثيراتها. والأهم من ذلك، أثبتنا مجددًا جدارتنا واستحقاقنا للثقة التي منحنا إياها أصحاب المصلحة، وواصلنا دورنا المفصلي في ضمان استمرارية التوريد وحماية الأمن الغذائي مع تحقيق نمو قوي في الدخل والإيرادات.

وانطلاقًا من قناعتنا بأن المستهلكين هم الأولوية المطلقة لكل عمل نقوم به، سنظل ملتزمين بالوفاء بوعودنا لهم وتزويدهم بالجودة العالية التي يتوقعونها ويثقون بها.

المضيّ قدمًا في تنفيذ استراتيجيتنا

جاء النمو في العام 2022م مدفوعًا بالزيادة في حجم المبيعات، والاختيار المدروس لتشكيلة المنتجات وقنوات التوزيع عوضًا عن الاعتماد على رفع الأسعار. وبفضل تركيزنا بشكل خاص على توفّع المخاطر والتقليل من حدتها، تمكّننا من تحقيق معدلات نمو رائدة على مستوى القطاع.

وبدأت سلوكيات المستهلكين بالعودة إلى طبيعتها خلال العام 2022م، بعد اضطرابات كثيرة حملتها السنوات السابقة بسبب جائحة كوفيد-19. فاستعادت عجلة الحياة إيقاعها المعتاد في جميع القطاعات، وفتحت الأسواق وعادت المدارس وأماكن العمل إلى أنشطتها الاعتيادية، كما عاد السكان والسياح لارتياح المطاعم والفنادق. وفي الوقت نفسه، ارتفعت الأعداد في قطاع السياحة.

”

يُعدّ النجاح الذي حققته الشركة مجددًا خلال العام 2022م دليلاً على قدراتها ومرونتها وقوّتها وصمودها أمام تحديات السوق المستمرة وتساعد حدة المنافسة.

عبد الله البدر
الرئيس التنفيذي



أما مجموعة منتجات الدواجن الرائدة التي نقدمها للأسواق وتضم الدجاج الطازج الكامل، وتشكيلة من منتجات القيمة المضافة من هذه الفئة، فقد سجلت زيادة قوية في أحجام المبيعات وهوامش الأرباح. وأثمر الاستثمار في الإنتاج، والتعافي الاقتصادي الإقليمي، والتنفيذ السريع لاستراتيجيات تعزيز الطلب، عن نمو جيد في مبيعات التجزئة وقطاع خدمات الأغذية، مما ساهم جزئياً بالتخفيف من التأثيرات السلبية لارتفاع تكاليف الإنتاج على مستوى القطاع.

وسجل قطاع المخبوزات أداءً استثنائياً خلال العام 2022م، حيث تجاوزت إيراداته 2 مليار ريال سعودي للمرة الأولى. وقد جاء هذا الأداء بعد عودة الأنشطة التجارية إلى طبيعتها على إثر تخفيف القيود المفروضة لمواجهة كوفيد-19. كما أدى استئناف السفر وإعادة فتح المدارس إلى زيادة الطلب على منتجات الوجبة الفردية الجاهزة التي تتميز بهامش الربح المرتفع.

وخلال العام، استحوذنا على 100% من أسهم شركة "بيك مارت" الإمارات و"بيك مارت" البحرين، وواصلنا الاستثمار في "الشركة الحديثة للصناعات الغذائية" من خلال شراء حصة إضافية بنسبة 25% من أسهم الشركة عبر شركة المخازن الغربية التابعة لنا، مما رفع حصتنا إلى 100%.

وأسعدنا أداء "بيك مارت" بشكل خاص حيث تمكنت الشركة من تحقيق الأرباح بعد تسريع عملية التحول. وتمكّننا بفضل إضافة "بيك مارت" إلى محفظة علامتنا التجارية من اكتساب خبرات ومعارف جديدة وقيمة، والتوسع في دولة الإمارات العربية المتحدة، وإضافة قناة جديدة لتزويد قطاع خدمات الأغذية بالأطعمة المجمدة وغيرها من المنتجات.

وواجهت فئة المشروبات بأكملها ضغوطاً متزايدة في الأسواق جراء الزيادة الحادة في تكاليف التشغيل. ورغم ذلك، واصلت وحدة أعمال المشروبات في شركة المراعي النمو متقدمة على بقية القطاع خلال العام 2022م، مما رفع حصتها السوقية بفضل التنفيذ المسبق والثابت لاستراتيجيتها. وبالتالي، تمكّنت المراعي من الحفاظ على مكانتها الريادية وتعزيزها ضمن فئة العصائر الطازجة والمركزة مع تجنب منافسات الأسعار لضمان نموّ حجم المبيعات.

كما ستساعدنا المنتجات الجديدة، مثل القهوة الباردة الجاهزة والشاي المثلج، والحليب النباتي الخالي من مشتقات الألبان، والمنتجات الجديدة من العلامة التجارية "المراعي ريفرش" على زيادة حصتنا في السوق ونموّ الإيرادات في المستقبل.

دعم وتمكين موظفينا

يسرّنا أن جهودنا المستمرة لتحسين بيئة العمل لموظفينا قد أثمرت عن تحسن معدل احتفاظنا بالموظفين الذي ارتفع إلى 90% خلال العام 2022م مقارنة بنسبة 88% في العام السابق، مما يثبت جدوى الإجراءات المتخذة خلال العام في تعزيز التزامنا بأن نكون جهة العمل المفضلة.

واختتمنا العام بقوة عاملة إجمالية مؤلفة من 43,104 موظف، بارتفاع جزئي مدفوع بعمليات الاستحواذ التي نفذناها خارج المملكة.

ونقدنا مجدداً استثمارات كبيرة في مجال التطوير والتدريب، حيث قامت أكاديمية المراعي بتنظيم وتقديم 76,855 ساعة تعلم وتدريب لإجمالي 3,250 موظفاً.

من جهة أخرى، أعلنّا عن خططنا لدخول قطاع منتجات اللحوم الحمراء، حيث نعتمد توقيع اتفاقية لتخصيص الأراضي قريباً، مما سيؤدي إلى تطوير منشأة جديدة وقسم جديد وإطلاق علامة تجارية جديدة.

وانطلاقاً من قناعتنا بأهمية التكنولوجيا كركيزة أساسية لنجاح الشركة في المستقبل، واصلنا تعزيز التحول الرقمي في أعمالنا لجعلها أكثر كفاءة، ولتحسين خدماتنا لعملائنا وتواصلنا وتفاعلنا معهم. وازداد عدد قنواتنا الرقمية، وأطلقنا موقعاً إلكترونياً جديداً مصمماً خصيصاً للعملاء.

كذلك، عملنا على تعزيز حضورنا في مجال التجارة الإلكترونية، فحققنا نتائج جيدة ومهدنا الطريق لتخصيص المزيد من الاستثمارات لإثراء علاقاتنا مع عملائنا ومستهلكينا.

وتماشياً مع استراتيجيتنا الشاملة لتوسيع نطاق أنشطتنا التشغيلية، عملنا أيضاً على توسيع أعمال قطاع مبيعات الجملة في الشركة.

الأداء المالي في العام 2022م

رغم التحديات الكثيرة التي واجهناها خلال العام 2022م، تمكّننا بفضل استراتيجيتنا الاستراتيجية ونهجنا الاستباقي في التوسع من تحقيق إيرادات قوية بلغت 18.7 مليار ريال سعودي، أي ما يشكل زيادة بنسبة 18.1% مقارنة بالإيرادات لعام 2021م البالغة 15.8 مليار ريال سعودي.

وبلغ صافي الدخل العائد على المساهمين للشركة 1.8 مليار ريال سعودي، أي ما يشكل زيادة بنسبة 12.6% مقارنة بالعام السابق، بينما وصلت الأرباح التشغيلية إلى 2.3 مليار ريال سعودي، محققةً نموّاً جيداً بنسبة 13% مقارنة بالأرباح التشغيلية خلال العام 2021م والبالغة 2.0 مليار ريال سعودي.

ووصلت الأرباح قبل احتساب الفوائد، والضرائب، والاستهلاك والإطفاء إلى 3.9 مليار ريال سعودي، لتبلغ نسبة صافي الدين إلى الأرباح قبل احتساب الفوائد، والضرائب، والاستهلاك والإطفاء في نهاية العام 2022م نحو 2.3 ضعف.

تحقيق التميز التشغيلي

على الرغم من بدء إزالة القيود المفروضة لمواجهة جائحة كوفيد-19 العالمية خلال العام 2022م، ظهرت مجموعة جديدة من التحديات، من بينها الارتفاع الكبير في تكاليف الإنتاج، بالإضافة إلى اضطرابات سلسلة التوريد والخدمات اللوجستية. ومع ذلك، حافظنا على ريادتنا في سوق تزداد فيها شدة المنافسة بوتيرة متصاعدة.

لم تحقّق منتجات الألبان، القطاع الرئيسي ضمن وحدات أعمالنا، والمساهم الأبرز في أحجام المبيعات والأداء المالي، نموّاً شاملاً كفئةً بعينها خلال العام 2022م. وواصلت الجائحة العالمية فرض تأثيرها على قطاع الألبان بأكمله، ما أفضى إلى أسعار سلع غير مسبوقة وارتفاع كبير في رسوم الشحن مع عوامل عديدة عطلت سلسلة التوريد.

مع ذلك، نجحت وحدة أعمال الألبان في شركة المراعي في تخطي المستهدفات على صعيد الربح وحصة السوق، على الرغم من ارتفاع تكاليف الإنتاج، وذلك من خلال تركيزها الثابت على أسواق دول مجلس التعاون الخليجي، وتعزيز فئاتها الأساسية، وتنفيذ مبادرات تعزيز الكفاءة، وتحديدًا في منتج الحليب طويل الأجل، فضلاً عن تحسين الخيارات في محفظة المنتجات.

وإذ نقف اليوم في موقع مثالي لتنفيذ المزيد من التوسع دوليًا، فإننا نحرص أيضًا على إجراء التغييرات الهيكلية اللازمة في أعمالنا عند الضرورة لتعزيز قدرتنا على النمو في الأسواق الحالية والجديدة.

لكن سيظل الابتكار ركناً أساسياً في مبادئنا المؤسسية ومنهجيتنا في العمل وسنواصل اتباع طرق وأساليب جديدة لخدمة المستهلكين على أفضل نحو. كذلك، نعتزم مواصلة رحلة التحول الرقمي في أنظمتنا ومختلف عملياتنا لتعزيز كفاءتها.

شكر وتقدير

لقد شكّل أدؤنا خلال العام 2022م مجددًا دليلاً ملموسًا على المساهمة المحورية التي قدّمها جميع موظفينا الأعزاء، الذين تصدوا لكافة التحديات الجديدة بالتخلي بمزيد من المرونة والإرادة والعزم.

وفي الختام، أتوجه بالشكر والتقدير لعملائنا الكرام، فهم كانوا وسيبقون جوهر كل قرار نتخذه، والمحفز الرئيسي لكل عمل نقوم به، ويُعد دعمهم وولائهم الدائم من أئمن الأصول لشركة المراعي.

وواصلنا العمل على استراتيجيتنا للارتقاء بتجربة موظفينا من خلال تعزيز التفاعل والتواصل معهم عبر قنوات مختلفة، وتقدير جهودهم والاحتفاء بمساهماتهم في نجاح أعمالنا من خلال تقديم الحوافز والمكافآت المتنوعة.

ترسيخ مكانتنا الريادية في السوق

سنصبّ تركيزنا خلال العام المقبل على الاحتفاظ بمكانتنا الريادية وتعزيزها في جميع قطاعات السوق الأساسية في المملكة، إلى جانب زيادة الطلب على منتجاتنا في دول مجلس التعاون الخليجي التي نزاوّل فيها أعمالنا. ومن هنا، نتوقّع استمرار النمو في الإيرادات والدخل خلال العام 2023م.

علاوة على ذلك، سنواصل العمل على تنفيذ استراتيجيتنا لتسريع الأداء في الفئات غير المشمولة على مؤشرات الأداء واستهداف فئات جديدة، إلى جانب تحديد فرص النمو المربحة سواء المباشرة أو عبر الاستحواذ، والاستثمار في تعزيز القدرات والتوزيع. سنسعى أيضًا إلى تحقيق المزيد من الكفاءة من خلال إعادة تنظيم وهيكلية القطاعات والقنوات ذات الأداء المنخفض.

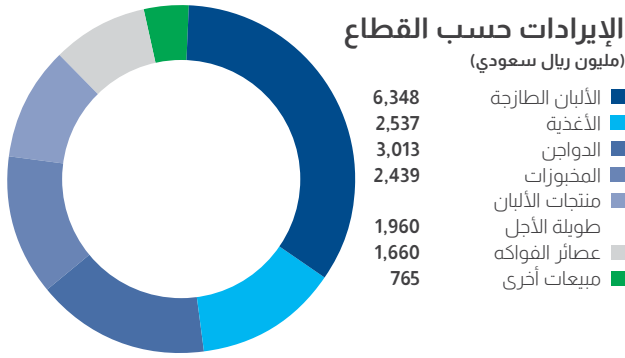
وكما اعتدنا دائمًا، سنستهدف الفئات والمنتجات الجديدة التي يحبها ويفضلها عملاؤنا، وفي الوقت نفسه، قد توفر أحجام مبيعات وعائدات جيدة ونموًا مستدامًا. وبالتالي، سنركز على الدواجن واللحوم الحمراء وتربية الأسماك والأحياء المائية.

”

كان الأداء المتميز على مستوى الإيرادات مقترنًا بالتزامنا الراسخ بمراقبة التكاليف، مما أثمر عن تحقيق أرباح قوية وتوليد تدفقات نقدية جيدة على المستوى التشغيلي

دانكو ماراس
الرئيس التنفيذي للمالية





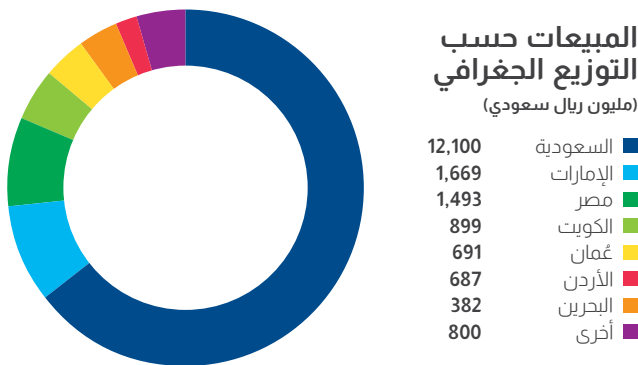
النتائج حسب التصنيف الجغرافي

استفاد المستهلكون بدول مجلس التعاون الخليجي من عودة الحياة إلى طبيعتها ورفع القيود المفروضة بسبب جائحة كوفيد-19، مما أدى إلى زيادة الطلب على خدمات الأغذية في ظل بدء انتعاش أعداد زوار بيت الله الحرام من الحجاج والمعتمرين، وشهدت فئة منتجات الوجبات الفردية الجاهزة أداءً قويًا مع عودة الموظفين إلى مقرات العمل وعودة الأطفال إلى الدراسة الحضورية.

ساهمت سوق المملكة العربية السعودية بنسبة 65% من مبيعات المجموعة خلال عام 2022م على مستوى الدول. وقد ارتفع إجمالي الإيرادات السنوية في المملكة بنسبة 18% لتصل إلى 12,100 مليون ريال سعودي مقابل 10,223 مليون ريال سعودي في عام 2021م، ويرجع الفضل في ذلك جزئيًا إلى عودة زوار بيت الله الحرام إلى المملكة للحج والعمرة.

وتظل سوق الإمارات العربية المتحدة في المركز الثاني بحصة 9% من إجمالي المبيعات، حيث ارتفعت الإيرادات إلى 1,669 مليون ريال سعودي مقارنة بـ 1,381 مليون ريال سعودي في عام 2021م، متأثرة إيجابيًا بعودة السياحة وزيادة الطلب على خدمات الأغذية.

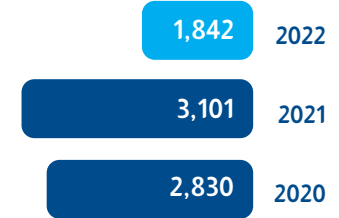
لقد أسعدنا للغاية الأداء المتميز في الأسواق خارج منطقة دول مجلس التعاون الخليجي، والتي سجلت ارتفاعًا كليًا بنسبة 19% خلال عام 2022م. وشمل ذلك نتائج قوية في سوق الأردن (+26%) ومصر (+18%)، مع التخفيف بشكل فعال من أثر انخفاض قيمة الجنيه المصري. كما ارتفعت الصادرات والإيرادات في أسواق الدول الأخرى بنسبة 15% مع تصدير أغذية الأطفال وتحقيق إيرادات أعلى لشركة فودومونتي القابضة أمريكا الشمالية المحدودة (بالولايات المتحدة) في تصدير الأعلاف.



كما قمنا بإعادة تمويل الصكوك المستحقة خلال العام، وتقديم معدلات جذابة للغاية، الأمر الذي عزز بشكل أكبر إمكانية التنبؤ بوظيفة الخزينة لدينا.

التدفق النقدي الحر

(مليون ريال سعودي)



النتائج المالية للقطاعات

سجل قطاع الألبان نموًا بنسبة 13% في عام 2022م، ويرجع ذلك إلى استمرار نمو المبيعات على أساس سنوي والذي قابله التضخم الجزئي في التكلفة، لاسيما في منتجات الألبان والأعلاف. إضافة إلى ذلك، أدى انخفاض قيمة الجنيه المصري في مطلع عام 2022م إلى ارتفاع بعض التكاليف، لكننا حافظنا على نمو صافي الأرباح من خلال تطبيق ضوابط أكثر صرامة للتكلفة.

وفي قطاع العصائر، نسعى لمواصلة استراتيجيتنا، والتي ساعدتنا في الحفاظ على ريادتنا في فئة العصائر الطازجة والمركزة مع تجنب حرب الأسعار. وقد أسهم التنفيذ الناجح لآلية إدارة نمو الإيرادات - على مستوى الفئات العالية والابتكارات التي تركز على المستهلكين، مع التوسع في فئات جديدة - في تحقيق نمو بنسبة 10% خلال عام 2022م. وبينما كان نمو الإيرادات في قطاع المشروبات أعلى من عام 2021م، إلا أن نمو الهامش عكس ارتفاع تكاليف المواد والإنتاج والذي أثر على الفئة بأكملها.

شهد قطاع المخبوزات عامًا استثنائيًا، حيث حقق نموًا بنسبة 36% في المبيعات، ويرجع ذلك إلى حد كبير إلى زيادة الطلب على منتجات الوجبات الفردية الجاهزة مع عودة الدراسة الحضورية. وقد تم تحقيق وفورات ممتازة في قطاع المخبوزات، مما أدى إلى زيادة الأرباح في هذه الفئة.

حقق قطاع الدواجن نموًا ملحوظًا في الإيرادات بنسبة 31%، بفضل النمو الكبير والتوسع في قطاع خدمات الأغذية خلال هذا العام، والذي سجل نموًا بنسبة 10% من حيث الحجم. وقد أسهم رفع الكفاءة التشغيلية وزيادة المساعدات الحكومية في تحقيق صافي أرباح أفضل.

وبالنسبة للفئات الأخرى، سجلنا خسارة قدرها 120 مليون ريال سعودي بعد مراجعة استثمارات المزارع في الخارج وفروق التوقيت بين دورات المحاصيل في الولايات المتحدة الأمريكية والأرجنتين.

للسنة المنتهية في 31 ديسمبر					
2018	2019	2020	2021	2022	مليون ريال سعودي
الأداء التشغيلي					
13,558	14,351	15,357	15,850	18,722	الإيرادات
5,327	5,367	5,536	5,059	5,624	مجمل الربح
2,521	2,473	2,522	2,015	2,276	الأرباح التشغيلية
2,012	1,812	1,984	1,564	1,760	الربح العائد إلى المساهمين
قائمة المركز المالي					
2,988	3,048	3,623	3,043	3,785	صافي رأس المال العامل
21,978	21,951	21,113	20,873	20,115	الممتلكات والآلات والمعدات
548	461	470	465	499	الأصول مع حق الانتفاع/ حق الاستخدام
1,367	1,381	1,392	1,469	1,565	الأصول الحويية - غير متداولة
1,038	1,129	1,218	1,129	1,146	الأصول غير الملموسة والشهرة التجارية
0	88	90	89	6	الاستثمارات في الشركات الزميلة والمشاريع المشتركة
12,743	11,955	10,749	9,201	9,054	صافي الدين
14,463	15,259	16,234	16,618	16,983	مجموع حقوق الملكية
32,783	33,148	32,344	31,754	32,074	مجموع الأصول
18,320	17,889	16,111	15,136	15,091	مجموع الالتزامات
التدفق النقدي					
3,669	4,732	4,203	4,915	3,829	التدفق النقدي المتولد من الأنشطة التشغيلية
(1,919)	(1,517)	(824)	(1,364)	(1,334)	إضافة في الممتلكات والآلات والمعدات
1,332	2,602	2,830	3,101	1,842	* التدفقات النقدية الحرة
المؤشرات الرئيسية					
%18.6	%17.2	%16.4	%12.7	%12.2	الأرباح قبل خصم الفوائد والضرائب إلى المبيعات
%9.4	%8.9	%9.1	%7.4	%8.5	العائد على صافي الأصول التشغيلية
%88.1	%78.3	%66.2	%55.4	%53.3	صافي الدين إلى نسبة الملكية
1.98	1.83	2.02	1.59	1.79	ربحية السهم - الأساسية
0.85	0.85	1.0	1.0	1.0	التوزيعات لكل سهم

* صافي الاستثمارات